

MATHIÉU MATHÉMATIQUES



Photo : Emily Cooper

SEIZIEME.CA

Avec le soutien du



SOMMAIRE

Message aux enseignants	Page 3
Mot du metteur en scène	Page 4
Histoire	Page 5
Personnages	Pages 6 - 7
Équipe	Page 8
Introduction	Page 9
Petit lexique	Pages 10 - 11
Exercices d'introduction	Pages 12 - 14
Thème 1 : les étoiles et l'espace	Pages 15 - 20
Thème 2 : les aptitudes	Pages 21 - 26
Thème 3 : la famille et les amis	Pages 26 - 32
Thème 4 : les valeurs	Pages 32 - 35
Solutions	Page 36
À propos du Théâtre la Seizième	Pages 37

MESSAGE AUX ENSEIGNANTS

Ce guide a été spécialement conçu dans le but de familiariser les élèves avec la pièce qu'ils auront l'occasion de voir. Nous avons voulu créer un outil qui accompagne le jeune spectateur avant et après le spectacle afin qu'il puisse vivre des expériences enrichissantes et variées. Nous vous invitons à l'utiliser avant la pièce, afin d'aider les élèves à apprivoiser son univers et le vocabulaire qui y est employé, et après la représentation, afin d'approfondir leur compréhension de l'œuvre.

Divisé en quatre thèmes, le guide s'adresse aux élèves et aborde la pièce *Mathieu Mathématiques* sous différents angles. Chaque thème est illustré par différentes activités, qui vous permettront de rejoindre plusieurs niveaux, de la maternelle à la septième année. Nous sommes conscients que les activités sont nombreuses et qu'elles ne pourront peut-être pas toutes être mises en œuvre dans vos salles de classe. Le cas échéant, nous vous suggérons de choisir celles qui vous plaisent davantage et de les faire découvrir aux élèves en les adaptant au besoin. Vous trouverez les solutions aux différents exercices à la fin de ce guide.

Nous vous souhaitons une bonne préparation avec vos élèves!

**L'ÉQUIPE DU THÉÂTRE
LA SEIZIÈME**

MOT DU METTEUR EN SCÈNE

Quand j'avais l'âge de Mathieu, je vivais dans une communauté anglophone, en l'occurrence Saskatoon, mais je fréquentais une école francophone. En gros, j'avais la même réalité que tous les élèves qui verront ce spectacle cette année. J'avais souvent l'impression que notre école était comme une autre planète cachée en plein milieu de la galaxie anglophone. Mais ce que j'y ai surtout appris c'est le sens de la communauté. Pour moi, c'est aussi ce qui se dégage de cette pièce. Cette idée qu'il n'y a pas que l'avancement personnel dans la vie, et que souvent le fait d'être entouré de ceux qu'on aime, de faire partie d'une communauté est beaucoup plus enrichissant.

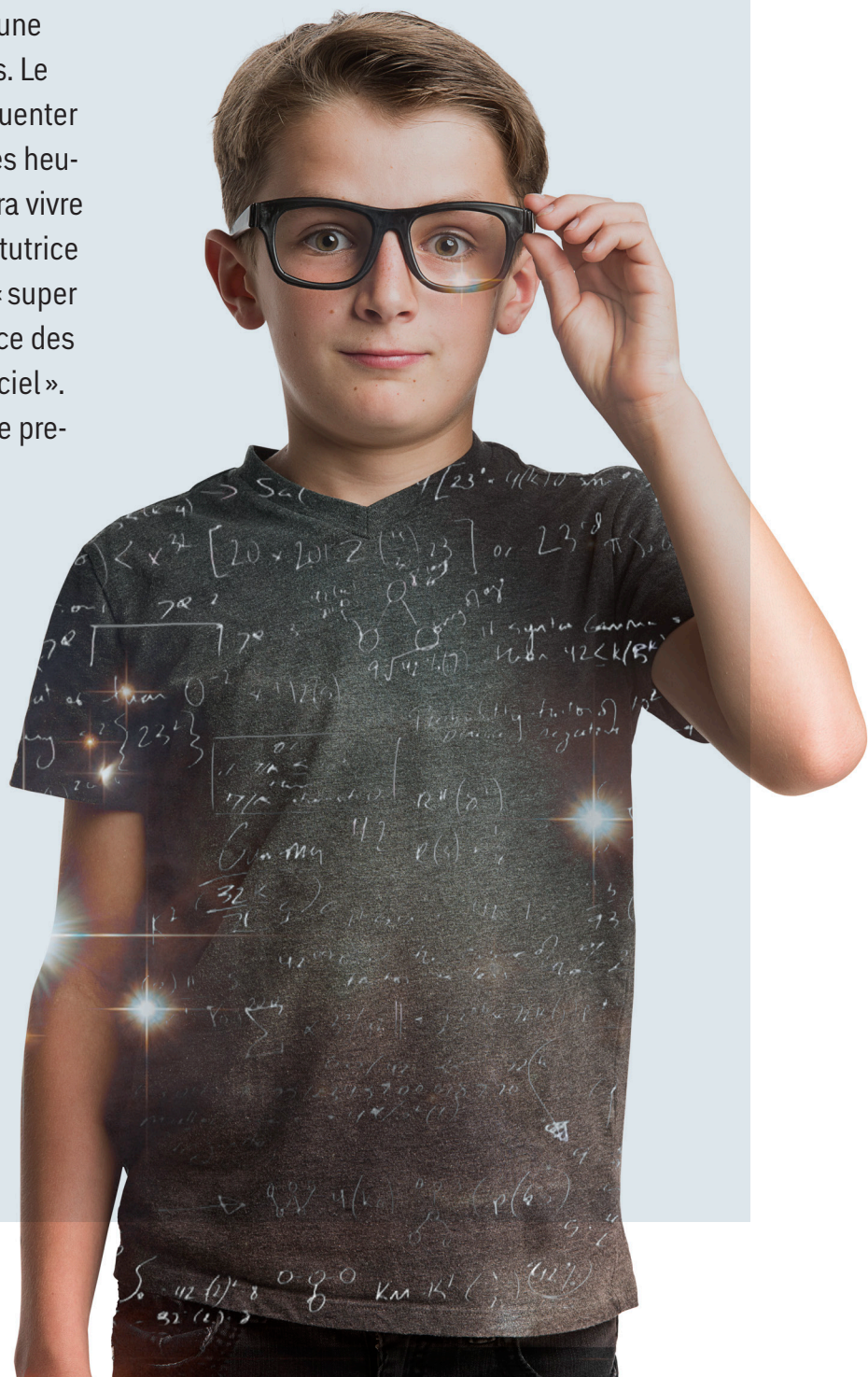
Mais *Mathieu Mathématiques*, c'est aussi un éloge à l'enfance. C'est le plaisir de se perdre dans un monde imaginaire, de s'inventer des amis superhéros, de voyager dans l'espace avec sa meilleure amie sans jamais quitter sa chambre. L'histoire de Mathieu c'est aussi celle de tous les enfants. Mathieu c'est autant un garçon qu'une fille et les mathématiques peuvent être remplacées par les sciences, l'histoire, le sport ou la musique, car c'est d'abord et avant tout une histoire qui parle de passion, de se consacrer complètement à ce qu'on aime. Car tant qu'il y aura des enfants, il y aura des *Mathieu Mathématiques*.

Bon spectacle!

GILLES POULIN-DENIS

L'HISTOIRE

Mathieu Morin voit le monde en chiffres. Il est tellement bon en mathématiques qu'on lui réserve une place à Saint-Barnabé, une école pour enfants surdoués. Le seul hic, c'est que, pour fréquenter cette école située à quelques heures de chez lui, Mathieu devra vivre loin de sa mère, de son institutrice et de son amie Nathalie, la « super commandante et dessinatrice des étoiles qui bougent dans le ciel ». Plongera-t-il malgré tout tête première dans cette aventure ?



LES PERSONNAGES



Mathieu « Mathématiques » Morin : Mathieu est très doué en mathématiques, d'ailleurs il n'a jamais fait de faute. À l'école, on le surnomme « Mathieu Mathématiques » et il n'aime pas ça du tout... Il ne le fait pas exprès d'être doué en mathématiques, on lui demande un calcul et hop, la réponse sort toute seule! Une de ses activités préférées est d'aller dans l'espace pour compter les étoiles, avec le Capitaine de l'espace ou avec Nathalie.



Nathalie Mousseau : c'est la meilleure amie de Mathieu et la « Dessinatrice-de-l'Espace-Lieutenant-Commandante-Caporal-Sergente-Majeure »! Ils adorent être ensemble dans l'espace, s'amuser et s'entraider. Nathalie sait très bien dessiner, ce qui impressionne Mathieu qui n'y arrive pas du tout. Elle ne tient pas en place, toujours en train de sautiller et patiner.



Kevin Morin : le grand frère de Mathieu, qui joue dans une équipe de hockey loin de sa famille. Cela fait 222 jours qu'ils ne se sont plus vus. Il lui manque.



Madame Morin : c'est la maman de Mathieu et Kevin. Elle est exigeante et voudrait qu'il n'ait que de bonnes notes dans tous les cours. Elle est directe et explique clairement à Mathieu ce qui l'attend s'il va à Saint-Barnabé.

Qu'est-ce que les costumes disent sur les personnages?

Trouves-tu qu'un des personnages te ressemble davantage? Pourquoi?



Madame Amyotte : la professeure de mathématique de Mathieu, qui réalise qu'il est vraiment doué en mathématiques et s'ennuie sûrement en classe. Après les heures de classe, ils continuent à faire des mathématiques ensemble.



Le directeur : Mathieu n'aime pas trop aller dans son bureau, car il croit qu'il a fait quelque chose de mal. Mais le directeur est très content de ses résultats en mathématiques et lui parle de Saint-Barnabé.

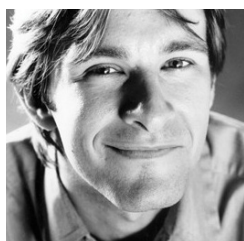


Le Capitaine de l'espace : il accompagne toujours Mathieu dans ses voyages dans l'espace. Il lui donne une mission : compter toutes les étoiles de l'univers. Il est encourageant et toujours présent.

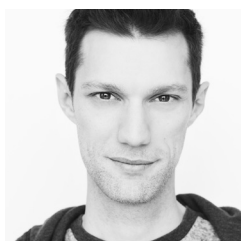
LES MÉTIERS DU THÉÂTRE

Ça prend toute une équipe pour créer une pièce de théâtre! Tout commence avec le texte, écrit par l'auteur. C'est l'histoire, les mots que disent les comédiens. Puis le metteur en scène imagine à quoi ressemblera la pièce et il choisit les artistes qui donneront vie aux mots de l'auteur. Viennent ensuite les comédiens qui incarnent les personnages. Les concepteurs, quant à eux, sont responsables du décor, des costumes et des accessoires, bref de tous les éléments qui constituent l'univers particulier dans lequel se déroule l'histoire. Enfin, le régisseur ou la régisseuse est responsable du bon déroulement des répétitions et des spectacles. Son travail est moins visible pour le spectateur, mais il est tout aussi important!

L'ÉQUIPE DE MATHIEU MATHÉMATIQUES



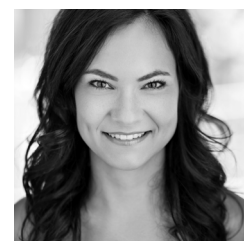
TEXTE
Michael Gauthier



MISE EN SCÈNE
Gilles Poulin-Denis



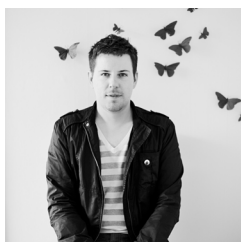
COMÉDIEN
Vincent Leblanc-Beaudoin



COMÉDIENNE
Emilie Leclerc



COMÉDIEN
Zak Tardif



**DÉCOR, COSTUMES ET
ACCESSOIRES**
Drew Facey



MUSIQUE
Joelysa Pankanea



RÉGIE
Melissa McCowell

INTRODUCTION

Afin de te familiariser avec le monde de Mathieu, nous allons d'abord t'expliquer quelques mots utilisés un peu compliqués. Ensuite, nous allons voir si tu as bien compris à l'aide d'un texte à trous d'une discussion entre Mathieu et le Capitaine de l'espace. Puis, place aux couleurs avec du coloriage spatial! Et pour finir, de nouveaux verbes appris à conjuguer.



Une **mission** est une action claire qu'une personne doit réaliser. Mathieu a la mission de compter toutes les étoiles de l'univers. Cette action peut être **périlleuse**, c'est-à-dire difficile et dangereuse, de laquelle on espère toujours s'en sortir **sain et sauf**, donc vivant et en un morceau!

Une **planète** est un objet se trouvant dans l'univers et tournant autour d'une étoile.

L'**univers** est l'ensemble de tout ce qui existe autour de nous, sur terre et dans l'espace. Cela peut aussi vouloir dire son monde à soi.

Notre planète Terre tourne autour du soleil et fait partie du **système solaire**, dont d'autres planètes tournent également autour du soleil.

Nous nous trouvons dans une **galaxie** appelée « la Voie lactée ». Les galaxies sont très nombreuses dans l'univers et sont des ensembles remplis d'étoiles, de gaz et de poussières.

Une **comète** est un petit objet composé de glace qui tourne autour d'une étoile, dans notre cas le soleil. Sa trajectoire allongée la fait frôler le soleil, la rendant lumineuse et visible à l'œil nu depuis la Terre. La traînée qui la suit est due au vent solaire qui chasse une partie de sa matière, expulsée à très grande vitesse et éclairée par le soleil.

Pour voyager dans l'espace, Mathieu utilise une **fusée**, ou **navette**, qui est un véhicule spécialement construit pour cela. Un astronaute est le pilote ou le passager d'un véhicule spatial.

Lieutenant, **Capitaine** et **Caporal** sont des grades dans une autorité militaire.

Quand on parle d'astronomie, on parle entre autres en **année-lumière**. Ceci est une unité de longueur nous permettant de visualiser plus facilement la distance des objets dans l'espace. En effet, ceux-ci sont très, très loin, donc en parler en km devient difficile. Et la lumière se déplaçant extrêmement vite, elle est un bon repère!

La **douance** est le fait d'**être doué** pour quelque chose, de bien réussir dans un domaine d'activité (ou **aptitude**). Par exemple, Mathieu a de la facilité à calculer, il est ainsi doué en mathématiques, il est un **génie**.

Une personne **pensionnaire** dort, mange et va à l'école au même endroit, qui est souvent loin d'où elle habite. Le pensionnaire rejoint sa famille la fin de semaine.

Un **champion olympique** est un sportif qui a gagné une épreuve des Jeux olympiques, compétition internationale de sports en tous genres. Pour le récompenser, il reçoit une **médaille**.

Sacramousse est utilisé pour dire qu'il y a beaucoup d'étoiles.

Avoir la tête sur les épaules signifie avoir du bon sens, être équilibré.

Un **guide** est une personne qui indique le chemin à prendre, la route à suivre.

Jouer un tour à quelqu'un c'est le tromper pour lui faire une farce. Qui ressemble à **niaiser**, taquiner.

Hair c'est détester, ne pas du tout aimer quelque chose, quelqu'un.

Pratiquer les mathématiques: dans ce contexte, pratiquer veut dire s'exercer, s'entraîner.

1. Texte à trous

Des mots ont été avalés par un trou noir... Aide-nous à les remettre au bon endroit!

*Univers - capitaine - temps - mathématique - heure - étoiles -
sain et sauf - Terre - espace*

Capitaine de l'Espace : 4, 3, 2, 1.

Mathieu : WHOA ! Ça va vite !

Capitaine de l'Espace : Tu voles à 25000 km/ _____ !

Mathieu : Tout' tremble ! Je ne peux même pas bouger de ma chaise!

Capitaine de l'Espace : Tu es déjà à 20 km de la _____ !

Mathieu : Je ne vois plus ma maison, mon école! WHOA !

Capitaine de l'Espace : 5, 4, 3, 2, 1... Et voilà ! Bienvenue dans l' _____ !

Mathieu : Wow ! C'est beau !

Capitaine de l'Espace : Atten-hut !

Mathieu : Oui, _____ !

Capitaine de l'Espace : Agent spécial Mathieu Morin, tu as comme mission de compter toutes les
_____ de l' _____ ! Es-tu capable?

Mathieu : Oui, Boss, mais ça va me prendre du _____ !

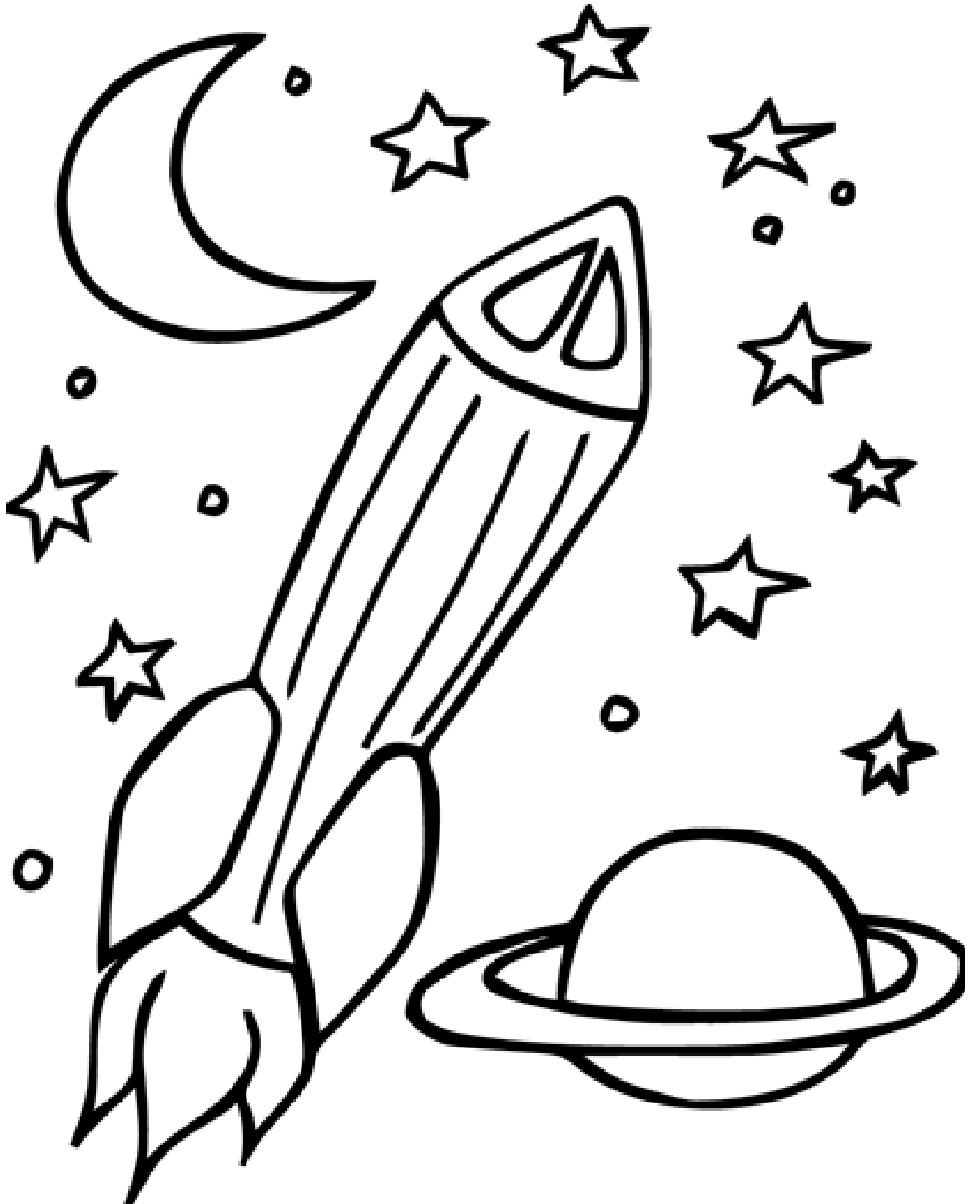
Capitaine de l'Espace : C'est pas grave! Tu as toute ta vie pour le faire!

Mathieu : Fais-moi confiance, Capitaine! J'ai pas fait une faute en _____
depuis deux ans!

Capitaine de l'Espace : Agent Spécial, reviens-nous _____ ! 10-4 !

2. Coloriage spatial

Que vois-tu dans le dessin suivant? Amuse-toi à lui rendre ses couleurs pour qu'on voit tout depuis l'espace!



3. Verbes à conjuguer

Conjugue correctement les nouveaux verbes appris!

Le sergent Courtejambe est la personne idéale pour gérer la flotte spatiale, car il

_____ vraiment la tête sur les épaules.

(AVOIR – présent)

Ma sœur m'_____ un tour en me faisant croire que notre chat parlait.

(JOUER – passé composé)

Quand j'étais petit, tout le monde _____ avec moi, car je croyais tout ce qu'on me disait. (NIAISER – imparfait)

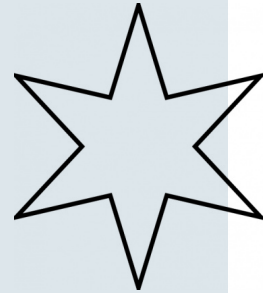
J'_____ que mes amis ne soient pas gentils avec moi!

(HAÏR – conditionnel)

Pour devenir astronaute, tu _____ toutes sortes de disciplines comme les sciences, le sport et la médecine. (PRATIQUER – futur simple)

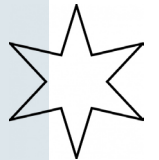
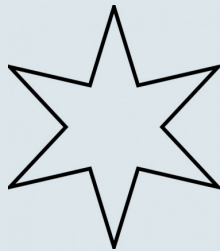
THÈME 1 :

Les étoiles et l'espace



Mathieu adore les étoiles, il les trouve très belles!
Mais en fait, qu'est-ce que c'est une étoile? C'est une énorme boule de gaz très chaude qui brille et émet de la chaleur. Sa forme est donc ronde!

Mais pourquoi les dessinons-nous comme ça :



Car une étoile brille tellement que notre œil a l'impression qu'elle a cette forme à 5 pointes, comme une étoile de mer. Cela ne te rappelle rien, une boule brillante et chaude? Mais oui, le soleil! Le soleil est une étoile, la plus proche de notre planète, autour de laquelle tournent les différentes planètes de notre système, appelé le système solaire.



4. Lecture : l'observation des étoiles

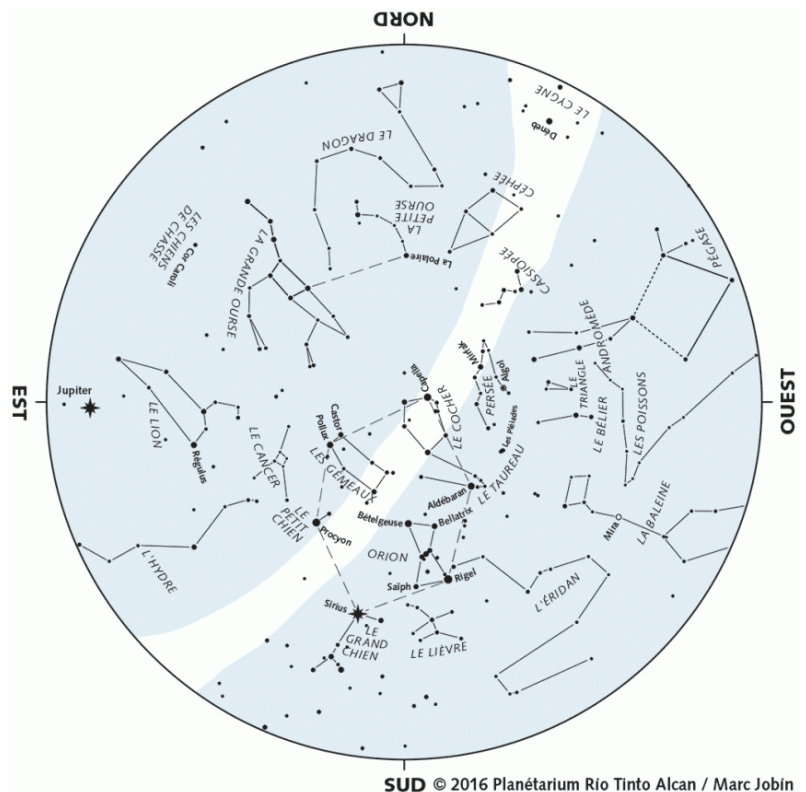
Au début du spectacle, le Capitaine de l'espace annonce à Mathieu que sa mission est de compter toutes les étoiles de l'univers! As-tu déjà observé les étoiles dans le ciel?

Pour bien observer les étoiles

Le jour, la lumière du soleil nous empêche d'observer les autres étoiles de l'espace. Nous conseillons de sortir lors d'une nuit sans nuages et de s'éloigner des lumières artificielles de la ville et de sa pollution qui empêchent également de bien voir les étoiles. L'idéal est d'aller à la campagne et de s'installer sur une couverture dans un espace dégagé où l'on voit une grande partie du ciel. Nos yeux ont besoin d'un peu de temps pour s'habituer à l'obscurité, mais une fois que c'est bon, c'est incroyable tout ce que l'on peut apercevoir au-dessus de nous!

Chaque année au mois d'août, c'est la nuit des étoiles. Cela veut dire que durant quelques jours, un grand nombre d'étoiles filantes, appelées Perséides, peuvent être observées, jusqu'à 70 par heure! En réalité, une étoile filante n'est pas une étoile... Il s'agit d'un astéroïde (morceau de roche) s'étant détaché d'une traînée de petites roches suivant une météorite (gros morceau de roche) qui a pris feu en entrant en contact avec l'atmosphère de notre planète Terre.

Pour les repérer, plus facilement, on peut utiliser une carte des étoiles. Il y a très longtemps durant l'Antiquité, afin de facilement les reconnaître, l'Homme a relié les étoiles qui étaient proches l'une de l'autre et leur a donné des noms, comme « la petite ourse », « Persée » et « Cassiopée ». Ces regroupements d'étoiles s'appellent des constellations.



Tu es maintenant prêt à observer les étoiles comme Mathieu! En attendant la bonne occasion, peux-tu répondre aux questions suivantes?

Vrai ou faux ?

On peut facilement observer les étoiles le jour. _____

Il est plus facile de voir les étoiles à la campagne. _____

La pollution nous aide à mieux voir les étoiles. _____

Une étoile filante n'est pas vraiment étoile. _____

Quel mot utilise-t-on pour désigner un grand nombre d'étoiles filantes ?

Peux-tu nommer une constellation ?

À quelle époque a-t-on inventé la carte des étoiles ?

5. Bricolage

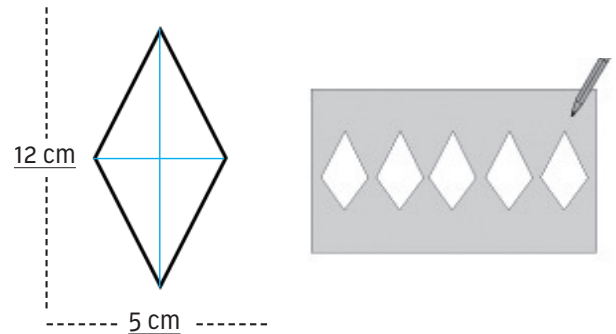
Fabrique une étoile qui devient filante !

MATÉRIEL

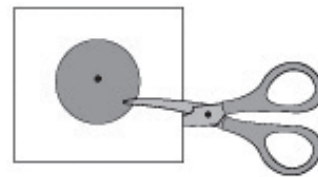
- Feutres
- Ciseaux
- Règle
- Compas
- Couteau exacto
- Feuilles cartonnées jaune
- Attache parisienne

INSTRUCTIONS

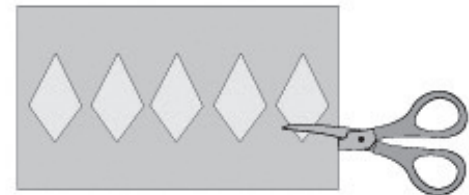
À l'aide d'une règle, dessine une croix de 12 cm par 5 cm sur une feuille de carton jaune. Relie ensuite chaque extrémité pour former un losange. Répète l'opération cinq fois pour obtenir cinq losanges.



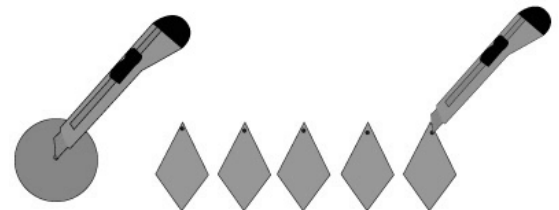
Dessine ensuite un cercle sur la feuille. Tu peux utiliser un compas si tu en as un.



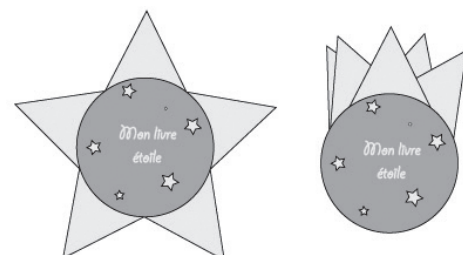
Tu peux maintenant découper les losanges et le cercle.



Fais une entaille au centre du cercle et aux extrémités des losanges à l'aide d'un couteau exacto.

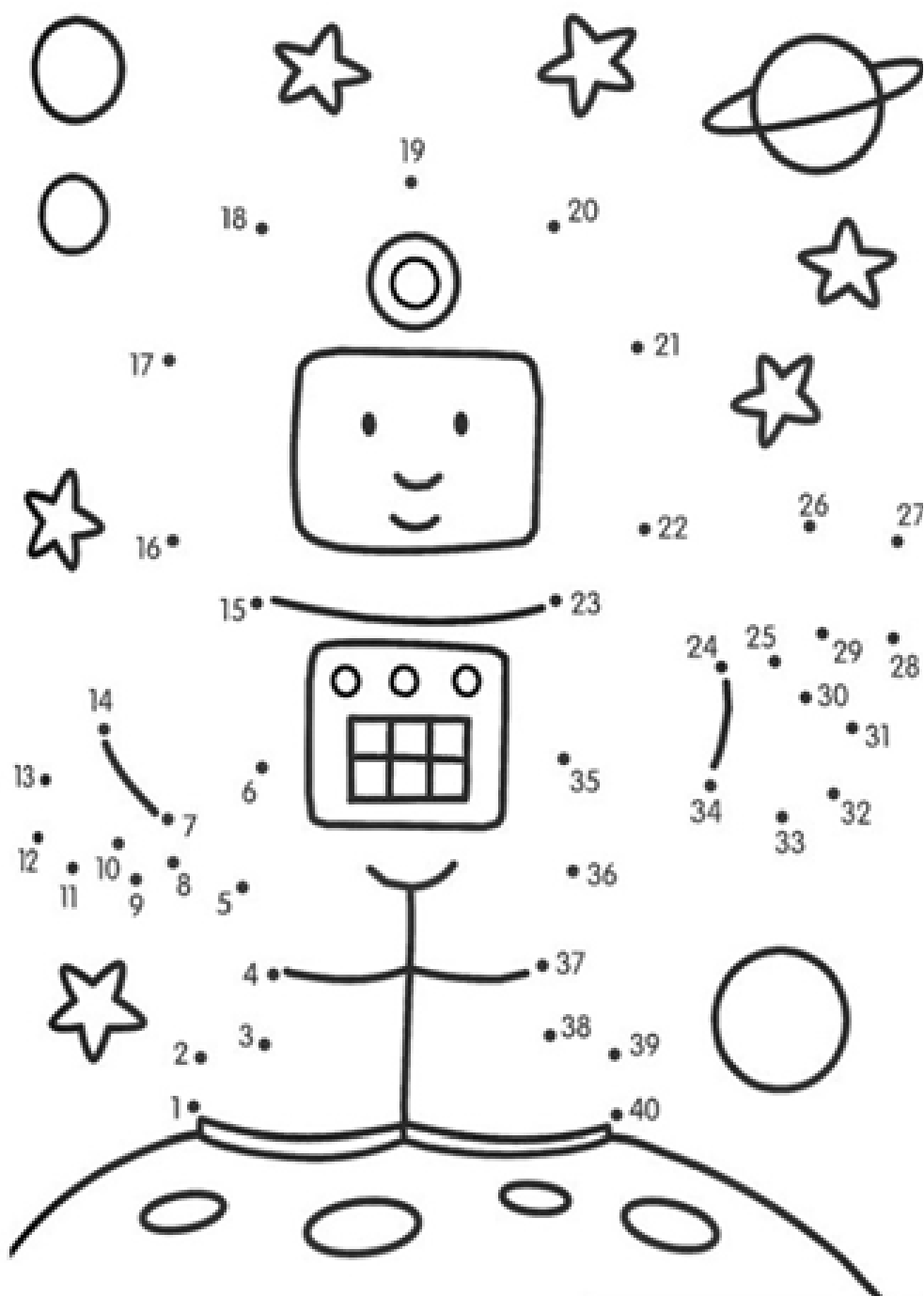


Place l'attache parisienne dans les entailles afin de relier les éléments entre eux. Et voilà notre étoile qui devient une étoile filante!



6. Jeu des points à relier

En fait, durant l'Antiquité, les hommes jouaient aux mêmes jeux que nous : relier des points pour former une image! Relie les numéros suivants et découvre ce qui se cache sur le dessin.



7. Jeu-questionnaire spatial

Maintenant que tu es devenu un génie de l'espace, testons tes connaissances...

1. Comment appelle-t-on la personne qui étudie les astres :

- a. Cosmonaute
- b. Astrologue
- c. Astronaute
- d. Astronome

2. Notre système solaire comporte combien de planètes :

- a. 3
- b. 6
- c. 8
- d. 15

3. Combien d'étoiles arrive-t-on à compter à vue d'œil :

- a. 2000
- b. 40 000
- c. 100
- d. 25

4. Comment s'appelle la constellation la plus connue :

- a. Le gros chat
- b. La grande ourse
- c. Le petit chien
- d. La course folle

5. Et de quelle forme est cette constellation :

- a. Un grand ours
- b. Un cercle
- c. Une casserole
- d. Une ligne droite

6. Qu'est-ce qu'une étoile filante :

- a. Une étoile qui nous dit bonjour
- b. Un astéroïde qui s'enflamme en rentrant dans l'atmosphère de la terre
- c. Une fusée de détresse d'un martien
- d. Un reste de feux d'artifice

7. Quelle est l'étoile la plus proche de la terre :

- a. Bételgeuse
- b. Interstellar
- c. Pollux
- d. Soleil

8. Qu'est-ce qu'une supernova :

- a. La mort d'une étoile par une grande explosion
- b. Une chanteuse d'opéra
- c. Une race de chat
- d. Une sorte de navette spatiale

THÈME 2 :

Les aptitudes

Mathieu a une aptitude spéciale pour les mathématiques, cela veut dire qu'il a de la facilité à calculer sans faire d'effort. Ceci s'appelle aussi une douance.

$$\begin{aligned}
 \Phi &= mc \Delta t & R &= \frac{U}{I} & k &= \pm \sqrt{\frac{2m}{\hbar^2} (E - V_0)} & \oint \vec{B} \cdot d\vec{l} &= \mu_0 I \\
 \beta &= \frac{\Delta I_C}{\Delta I_B} & E &= \frac{1}{2} \hbar v / k_m & \omega &= 2\pi f & \vec{\psi} &= \iint \vec{D} \cdot d\vec{S} = \Phi = \frac{q}{4\pi\epsilon_0} \frac{1}{r} \\
 f_0 &= \frac{1}{2\pi \sqrt{LC}} & \vec{S} &= \frac{1}{\mu_0} (\vec{E} \times \vec{B}) & \lambda &= \frac{h v_2}{T} & v_2 &= v_e I \epsilon & \lambda^* T &= b \\
 R &= \rho \frac{l}{S} & & & & & & & & \Phi = NBS \\
 k &= \frac{1}{4\pi \epsilon_0 \epsilon_r} & F_v &= \int \frac{F_n}{R} & E &= mc^2 & f_0 &= \frac{1}{2\pi} \sqrt{\frac{p}{L}} & \vec{F}_m &= \vec{B} I l = \\
 v &= \frac{1}{\sqrt{\epsilon \mu}} = \frac{c}{\sqrt{\epsilon_r \mu_r}} & \sigma &= \frac{Q}{S} & M_e &= \sigma T^4 & E &= \hbar \omega & R_m &= \frac{c}{T} \\
 v &= \frac{nh}{2\pi r m} & M_e &= 4\pi^2 r^3 & I_m^2 &= U_m^2 \left[\frac{1}{R^2} + \left(\frac{1}{X_C} - \frac{1}{X_L} \right)^2 \right] & F &= m_1 a
 \end{aligned}$$

8. Expression écrite

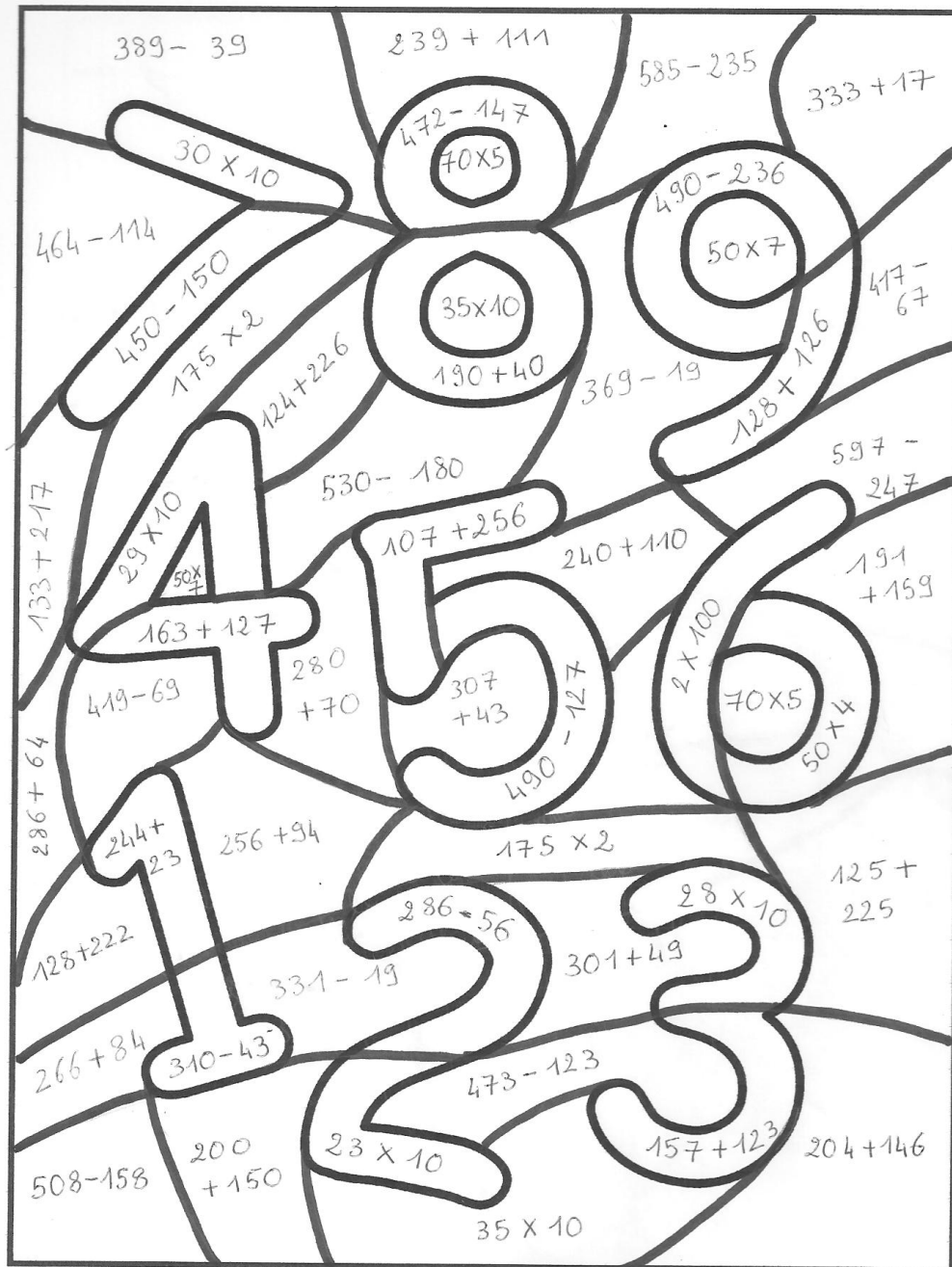
Est-ce que toi aussi tu as un don particulier pour une discipline? Laquelle? Explique ton intérêt pour cette discipline et ce qu'elle t'apporte dans ta vie.

Si tu ne penses pas avoir d'aptitude particulière, réfléchis à la question suivante : si tu devais être excellent dans une matière, laquelle choisirais-tu? À quoi serviraient ces nouvelles capacités?

Quand un enfant est doué dans une matière, il arrive que l'on souhaite le changer d'école pour qu'il apprenne encore plus de choses, avec des élèves comme lui. Dans quel genre d'école aimerais-tu aller?

9. Coloriage chiffré

Bienvenue dans le monde des chiffres! Résous les calculs et colorie les différents segments avec la couleur correspondant au résultat :



300 : vert clair
254 : violet
350 : jaune

230 : rouge
290 : orange
200 : bleu clair

325 : rose
280 : vert foncé
363 : bleu foncé

267 : marron

10. Réflexion sur la jalousie

Au début, Nathalie ne comprend pas pourquoi Mathieu est envoyé dans une école spécialisée et pas elle, alors qu'elle a une meilleure moyenne que lui. Nathalie se dévoile jalouse et compétitive.

Quelle est ta propre définition de la jalousie et de la compétition?

As-tu déjà été jaloux(se) d'un ami et/ou compétitif(ve) avec quelqu'un d'autre? Explique-nous la situation.

Mathieu est doué en mathématiques, Kevin est doué pour le hockey et Nathalie est douée en dessin! Dans la vie, nous sommes tous doués pour quelque chose (ou plusieurs choses) de différent, ce qui crée une diversité! Aimerais-tu un monde où nous sommes tous pareils? Pourquoi?

11. À chacun son talent

Qui suis-je? Relie chaque description à la personne.

1. Je suis gracieuse, créative et souple. La plupart du temps, je travaille sous la direction d'un ou d'une chorégraphe.
2. Je suis manuel et débrouillard. Vous faites appel à moi quand votre évier coule ou que votre toilette est bouchée.
3. Je suis entreprenante, j'ai une bonne forme physique et j'aime la nature. Je produis les aliments que tu mets dans ton assiette.
4. J'aime le sport et je cours très rapidement. Je sais me faufiler entre mes adversaires pour compter des buts.
5. Je suis curieux et j'aime la science et les mathématiques. Je trouve des solutions à des problèmes en testant mes hypothèses.
6. Je suis inventive, précise et gourmande. Quand tu vas au restaurant, c'est moi qui prépare les plats.



12. Les métiers du théâtre

Lis attentivement le texte en page 8 et encercle les métiers qui y sont nommés. Essaie maintenant d'identifier quel métier correspond à chacune des affirmations suivantes.

1. Mon travail n'est pas visible, mais il est très important. Je m'assure que tout se passe bien durant les répétitions et le spectacle.
2. Nous prêtons nos corps et nos voix aux personnages afin de leur donner vie sur scène.
3. L'histoire de *Mathieu Mathématiques* est le fruit de mon imagination.
4. En salle de répétitions, c'est moi le chef. Je dirige les comédiens, les concepteurs et le régisseur.
5. Nous avons inventé et créé le décor, les costumes, la musique et les éclairages de *Mathieu Mathématiques*.



13. Discussion

Mme Amyotte et le directeur pensent que Mathieu serait plus heureux dans une école où il ne ferait que des mathématiques. Mais pour cela, il devrait changer d'école et loger en pensionnat.

Que ferais-tu à la place de Mathieu?

Si tu pouvais n'étudier qu'une seule chose à l'école, ce serait quoi?

Est-ce qu'une aptitude mérite de mettre tout le reste de côté, même ce qui est important comme la famille, les amis et la découverte d'autres disciplines?

Quoiqu'il advienne, il faut se sentir bien avec une telle décision. Si on ne le veut pas, il n'y a pas de mal à dire non.

THÈME 3 : La famille et les amis

Dans la pièce, Mathieu a une maman, un frère qui s'appelle Kevin et deux amis, Nathalie et le Capitaine de l'espace. Ces personnes sont très importantes pour lui.



14. Vrai ou faux ?

APRÈS LE SPECTACLE

Voyons si tu connais bien les personnages de *Mathieu Mathématiques*! Réponds au vrai ou faux pour t'en assurer!

Kevin joue au football. _____

Madame Morin est contente que Mathieu soit admis à Saint-Barnabé. _____

Nathalie dessine très bien. _____

Mathieu est meilleur que Nathalie en arts visuels. _____

Nathalie aussi va à Saint-Barnabé. _____

Le Capitaine de l'espace existe dans la tête de Mathieu. _____

Madame Amyotte est enseignante d'histoire. _____

Le directeur est méchant. _____

15. Les personnages de soutien

APRÈS LE SPECTACLE

Dans la pièce que tu viens de voir, Mathieu est le personnage principal, car il est au coeur de l'histoire. Tous les autres sont les personnages de soutien. Ils évoluent autour de Mathieu.

En t'aidant des pages 6 et 7 du guide, choisis ton personnage de soutien préféré. Qui est-il? Peux-tu le décrire? Explique-nous pourquoi tu l'aimes.

Quel est la relation de ce personnage avec Mathieu? Est-ce une relation positive ou négative? Pourquoi?

Si ta vie était une pièce de théâtre, ce serait toi le personnage principal! Peux-tu nous dire quels seraient les personnages de soutien? Pense aux personnes qui t'entourent et que tu vois souvent. Ensuite, décris-les nous en prenant soin de nous dire qui sont ces personnes par rapport à toi.

Personnage 1. _____

Description: _____

Personnage 2. _____

Description: _____

Personnage 3. _____

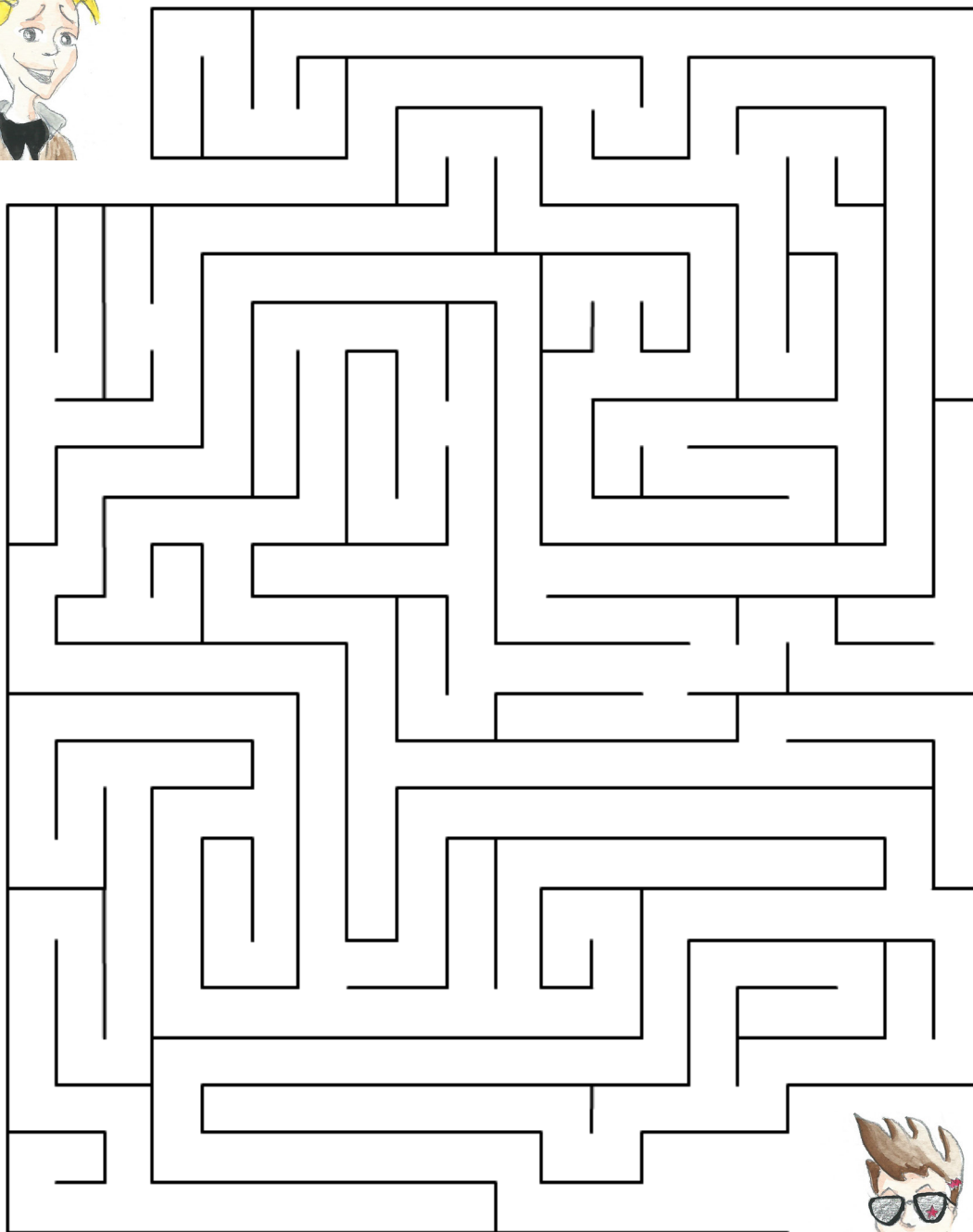
Description: _____

Personnage 4. _____

Description: _____

16. La distance

Kevin, le grand frère de Mathieu, a aussi une aptitude : il est excellent au hockey. Grâce à cela, il est dans une équipe professionnelle et joue partout dans la région, ce qui fait qu'il est rarement à la maison. Sa présence manque énormément à Mathieu, qui rêve de lui la nuit. Peux-tu aider Mathieu à retrouver Kevin?



17. Discussion : les amis

Mathieu s'entend très bien avec son amie Nathalie et ils adorent aller dans l'espace ensemble.

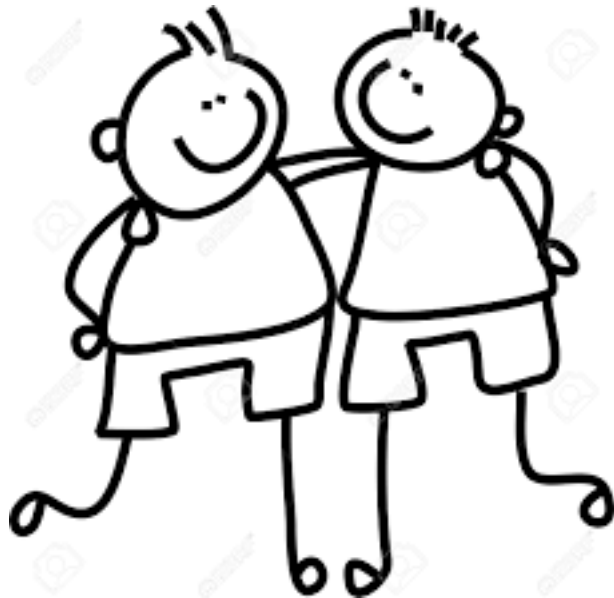
Comment choisis-tu tes amis?

As-tu toi aussi un(e) meilleur(e) ami(e)? Qu'aimes-tu faire avec lui/elle?

Quelle est la mission que le Capitaine de l'espace confie à Mathieu? Est-ce que c'est une mission réaliste selon toi?

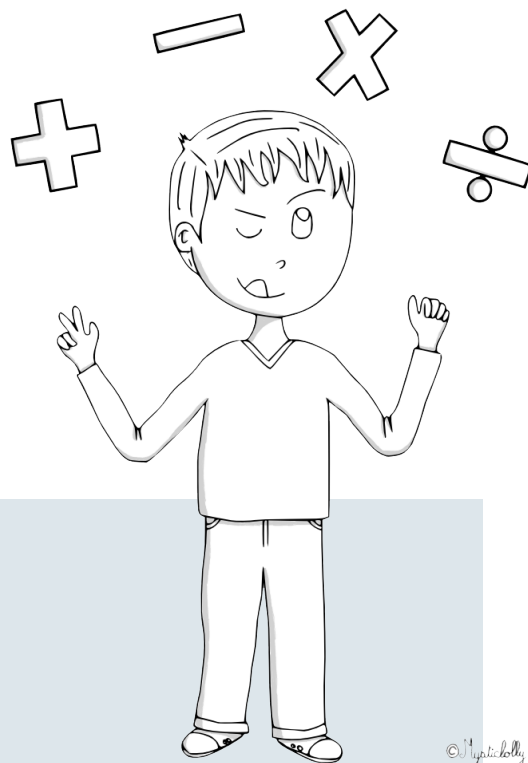
As-tu remarqué qu'il n'y a que Mathieu qui lui parle?
As-tu une idée de pourquoi?

As-tu toi aussi un ami qui ne te quitte jamais et que les autres ne voient pas?



Prendre deux élèves qui ne se connaissent pas bien et demander au premier de mimer son activité préférée au deuxième, qui doit la deviner et la mimer à son tour avec l'autre élève.

Échanger les rôles.



THÈME 4 : Les valeurs

Le mot valeur a plusieurs significations :

1. Mathieu, qui est passionné de mathématiques, pense qu'une valeur est la mesure d'une quantité. Pour lui, 2 pommes + 2 oranges = 4. Madame Amyotte insiste qu'un chiffre a la valeur qu'on lui donne. En effet, dans la vie de tous les jours, 1, 2, 3, 4... correspondent à tout ce qui nous entoure et peuvent faire référence à tout. Une maison, une voiture, deux vélos, 3 magasins, 4 écoles, etc...
2. Une valeur est aussi une manière d'être et d'agir idéale, permettant une vie plus agréable pour tous.
3. Une valeur est aussi l'importance que l'on accorde à quelque chose. Par exemple, notre jouet préféré a beaucoup de valeur pour nous, mais pour les autres il n'est rien, car il ne représente rien pour eux. C'est l'importance qu'on accorde à quelque chose qui définit sa valeur.

19. Reconnaître les valeurs

Parmi les mots suivants, essaie de trouver ceux qui désignent une valeur et encercle-les :

Le respect	La jalousie	La gentillesse
La violence	L'honnêteté	Le mensonge
Les voitures	La pluie	Les mathématiques
Le partage	Le vol	La tolérance
La télévision	Le pardon	La rapidité
L'ouverture	L'envie	L'égalité

Toutes ces valeurs que tu viens de découvrir sont très importantes dans la vie, car elles nous permettent de donner le meilleur de nous-mêmes, de rendre heureux et d'être heureux.

Ces différences d'interprétation du mot valeur font soit référence au quantitatif soit au qualitatif.

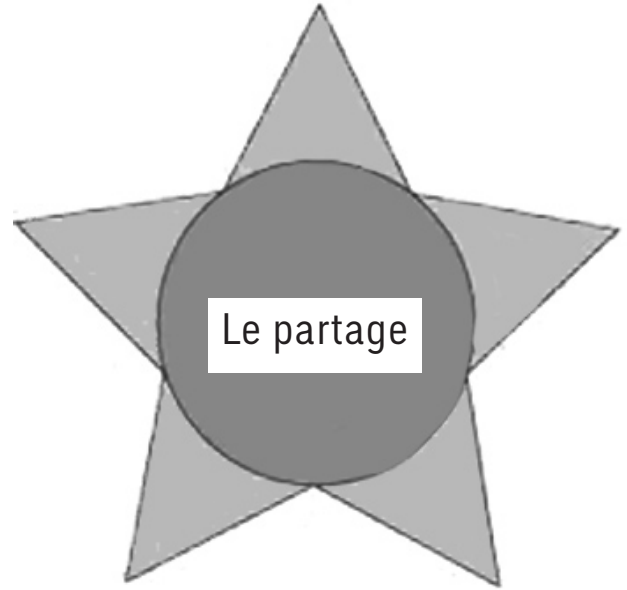
Dans « quantitatif », on reconnaît le mot « quantité », qui correspond à ce qui peut être mesuré, compté.

Dans « qualitatif », on reconnaît le mot « qualité » qui représente ce qui relève de l'importance accordée à quelque chose, de valeurs, etc.

Au final, dans la vie on se souvient des moments agréables passés avec nos amis et notre famille plutôt que du prix de nos bonbons préférés!

20. Personnalise ton étoile

Reprends l'étoile que tu as construite et écris-y la valeur qui est la plus importante pour toi. N'oublie pas de prendre cette étoile avec toi le jour où *Mathieu Mathématiques* rendra visite à ton école!



21. Une autre fin

Imagine une autre fin à la pièce : qu'est-ce qui se serait passé si Mathieu avait fait un autre choix? Raconte-nous cette nouvelle version de l'histoire en imaginant quelles auraient été les réactions et les émotions de chaque personnage.

22. Tu es le critique

Maintenant, à toi de donner une valeur au spectacle que tu as vu.
Glisse-toi dans la peau d'un critique de théâtre et réponds aux questions suivantes.

CRITIQUE DE LA PIÈCE

Donne-nous ton avis sur le spectacle que tu viens de voir!
Utilise les étoiles pour noter : plus tu as d'étoiles coloriées, plus tu as aimé!

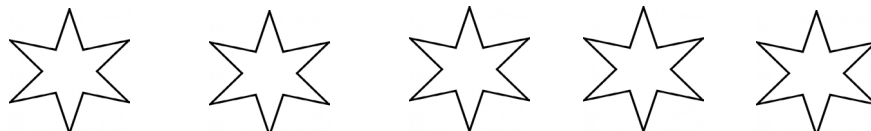
1. As-tu aimé le spectacle ?



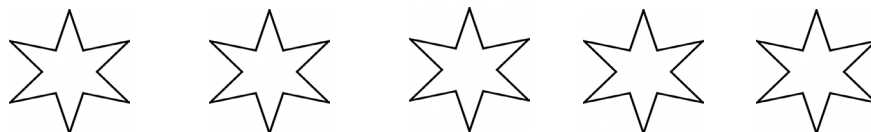
2. As-tu aimé l'histoire ?



3. As-tu aimé les personnages ?



4. As-tu aimé le décor et les costumes ?



5. As-tu aimé la musique et les effets sonores ?



Solutions

Introduction

1. Texte à trous

heure, Terre, espace, capitaine, étoiles, univers, temps, mathématiques, sain et sauf.

3. Verbes à conjuguer

a, a joué, niaissait, haïrais, pratiqueras.

Thème 1 : les étoiles et l'espace

4. Lecture : l'observation des étoiles

Vrai/faux : faux (la nuit), vrai, faux (cela empire), vrai
Perséides, Antiquité

7. Jeu-questionnaire spatial

1. d. astronome
2. c. 8
3. a. 2000.
4. b. grande ourse
5. c. casserole
6. b. astéroïde
7. d. Soleil
8. a. la mort d'une étoile par une grande explosion

Thème 2 : les aptitudes

11. À chacun son talent

1. danseuse
2. plombier
3. agricultrice
4. footballeur
5. scientifique
6. chef

12. Les métiers du théâtre

1. régisseur(se)
2. comédien(ne)s
3. auteur
4. metteur(e) en scène
5. concepteurs(trices)

Thème 3 : la famille et les amis

14. Vrai/faux

1. Faux. Hockey
2. Vrai
3. Vrai
4. Faux. 56
5. Faux. Seul Mathieu ira
6. Vrai
7. Faux. Enseigne les mathématiques
8. Faux. Il est gentil

Thème 4 : les valeurs

19. Reconnaître les valeurs

respect, partage, ouverture, honnêteté, pardon, gentillesse, tolérance, égalité.

À propos du Théâtre la Seizième

Seule compagnie professionnelle, francophone de théâtre en C-B, le Théâtre la Seizième crée, produit et présente depuis 1974 un théâtre inspirant et percutant. Sa programmation s'adresse aux francophones et francophiles de tous âges grâce à une saison grand public, une saison pour enfants, une saison ados, une série d'ateliers d'art dramatique dans les écoles et un programme de formation, de ressourcement et de développement dramaturgique pour les artistes de la scène. Le Théâtre la Seizième est aujourd'hui un centre incontournable de dramaturgie, de création et de diffusion en théâtre au Canada français. seizieme.ca

facebook.com/seizieme

twitter.com/Seizieme

vimeo.com/seizieme

instagram.com/laseizieme

CONTACT

Fanny Reyns

Agente de programmation

Théâtre la Seizième

604.736.2616

ventes@seizieme.ca

THEÂ
TRE
LA
SEI
ZIE
ME

SEIZIEME.CA / 604.736.2616